

НИЗКООПЛАЧИВАЕМЫЕ РАБОЧИЕ МЕСТА В БЕЛОРУССКОЙ ЭКОНОМИКЕ

Н.В. Маковская*

В статье представлены результаты исследования низкооплачиваемой занятости в национальной экономике Беларуси. Определены пороги формирования недоходных рабочих мест и сферы экономической деятельности, аккумулирующие такие рабочие места. Выявлены тенденции и перспективы существования низкооплачиваемых рабочих мест в белорусской экономике.

Ключевые слова: рабочие места, доходность, заработная плата, виды экономической деятельности, минимальная заработная плата, рынок труда.

JEL-классификация: J31, J38, J63.

DOI: 10.46782/1818-4510-2020-2-52-59

Материал поступил 13.04.2020 г.

Функционирование и развитие национального рынка труда всегда сопровождается не только изменчивостью конъюнктуры, но и нестандартными социальными явлениями. Среди самых распространенных – низкооплачиваемые рабочие места (low pay jobs). Наличие (а тем более рост) таких рабочих мест является для государственной политики социальным бременем и требует регулирования. Эти рабочие места становятся первопричиной роста бедности в государстве и падения уровня национального благосостояния.

В современной практике научных исследований низкооплачиваемой занятости выделяют два критерия отделения низкооплачиваемых рабочих мест от доходных рабочих мест. Так, в качестве критерия выделяют 1/2 часовой ставки заработной платы, которая установлена в организации. Однако данный критерий не подходит для оценки масштабов низкооплачиваемой занятости в национальной экономике. Популярным критерием является уровень в 2/3 от медианной заработной платы, которая устанавливается в экономике страны. Все работники с меньшей оплатой считаются низкооплачиваемыми. При использовании такого относительного подхода сегмент низкооплачиваемых рабочих мест будет

существовать всегда, хотя его доля, естественно, может варьировать в широких пределах. Например, в странах Евросоюза она составляет в среднем около 17% и колеблется в диапазоне от 3% в Швеции до 28% в Эстонии (Гимпельсон, Капелюшников, Шарунина, 2018).

Другим критерием выделения низкооплачиваемой занятости может служить минимальная заработная плата. Ее повышение сдвигает вправо разделительную линию между низкооплачиваемыми и высокооплачиваемыми работниками, вытесняя часть первых из сферы занятости в безработицу.

Распространенность низкооплачиваемых рабочих мест в белорусской экономике

Современные исследования низкооплачиваемых рабочих мест, в большинстве своем, проведены на индивидуальных панельных данных (Lucifora, McKnight, Salverda, 2005; Clark, Kanellopoulos, 2013; Healy, Richardson, 2006; McGuinness, Freebairn, 2007; Mosthaf, Schnabel, Stephani, 2011). Самым известным российским исследованием недоходной занятости является исследование (Гимпельсон, Капелюшников, Шарунина, 2018), в котором в качестве эмпирических данных использовался Российский мониторинг экономического положения и здоровья населе-

* **Маковская Наталья Владимировна** (maknata@mail.ru), доктор экономических наук, профессор, Могилевский государственный университет им. А.А. Кулешова (г. Могилев, Беларусь).

ния. Данный мониторинг представляет собой панельные данные, позволяющие выделять основные изменения в социально-экономическом положении одних и тех же индивидов во времени. Так, например, данные по заработной плате скорректированы на изменения стоимости фиксированного набора потребительских товаров и услуг по субъектам Российской Федерации. В качестве основного измерителя для выявления недоходных рабочих мест принят уровень в 2/3 от медианного значения заработной платы (равно как и в европейских исследованиях).

В Республике Беларусь отсутствуют панельные индивидуальные данные такого рода. Для определения наличия низкооплачиваемых рабочих мест в белорусской экономике были использованы бюллетени Национального статистического комитета Республики Беларусь, касающиеся свода статистической информации: по распределению численности работников Республики Беларусь по размерам начисленной заработной платы (май 2002–2019 гг.); по заработной плате работников Республики Беларусь по категориям персонала и группам занятий (октябрь 2003–2016 гг.). Данные Национального статистического комитета позволяют получить представления о распределении численности работников организаций в национальной экономике по коммерческим и некоммерческим организациям всех форм собственности и видов экономической деятельности.

Проведенный анализ показал:

- к началу 2020 г. в экономике Беларуси увеличилась доля работников, получающих заработную плату ниже минимального уровня (330 руб. (165 долл. США)), она составила 8,1% от всей численности работников. Основная концентрация таких работников отмечена в организациях, осуществляющих деятельность в сфере социальных услуг (13,3%), в образовании (7,5%);

- неполный рабочий день или неполная рабочая неделя являются основными условиями формирования низкооплачиваемых рабочих мест. Так, 66,8% работников, которые работали на таких условиях, имели заработную плату ниже минимального размера¹;

- к середине 2018 г. медианная заработная плата оказалась меньше средней заработной платы работников на 24,9%. Децильный коэффициент дифференциации показал, что минимальный уровень заработной платы по Республике Беларусь 10% наиболее высокооплачиваемых работников в 4 раза превышал максимальный уровень заработной платы 10% наименее оплачиваемых работников. Такая дифференциация была наиболее заметной в организациях, осуществляющих оптовую и розничную торговлю автомобилями, мотоциклами и их ремонт (в 6,1 раза)².

Социальное регулирование зарплатных политик в Беларуси привело к смещению влево показателей распределения заработных плат (Ванкевич, Кастел-Бранко, 2017). Например, в 2017–2018 гг. такое распределение выглядело следующим образом (рис. 1):

В целях объективности оценок рабочих мест в белорусской экономике с позиции степени их доходности были сделаны альтернативные оценки зарплатных характеристик этих рабочих мест. Так, выявлено, что в Беларуси за период 2012–2019 гг. сформировалась общая тенденция распределения заработных плат, характеризующаяся их смещением влево. При анализе частотного распределения начисленных заработных плат в Беларуси заметно, что распределены они несимметрично, и доля низких зарплат высока. Такой тип распределений характеризуется соотношением «мода < медиана < среднее». Мода – чаще всего встречающееся значение. На рис. 2 видно, что это интервал от 150 до 300 руб. (пример, 2014 г. – медианная заработная плата 481,5 руб., а средняя заработная плата 605,2 руб.). Такой тип распределений характерен для каждого года. Характеристика распределений медианной и 2/3 медианной заработной платы в период 2003–2018 гг. также представлена на рис. 2.

Если сгруппировать данные (по должностям, стажу, полу и т. д.), то средняя заработная плата оказывается ниже 2/3 медианной заработной платы по стране. Это значит, что такие группировки целиком могут попасть в категорию занятости на недоходных рабочих местах. За период

¹ URL: <http://www.belstat.gov.by>

² Там же.

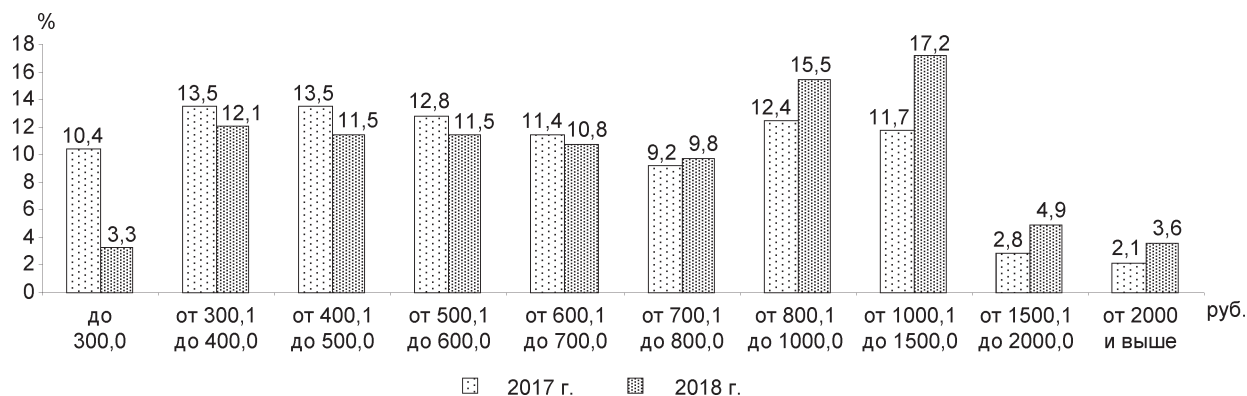


Рис. 1. Распределение начисленной заработной платы в Беларуси в 2017 и 2018 гг.

Источник. Авторская разработка по: Заработная плата работников Республики Беларусь по категориям персонала и группам занятий (по данным выборочного обследования за октябрь 2003–2016 гг.): стат. бюллетени. Минск: Национальный статистический комитет Республики Беларусь; Распределение численности работников Республики Беларусь по размерам начисленной заработной платы за май 2012–2018 гг.: стат. бюллетени. Минск: Национальный статистический комитет Республики Беларусь.

2003–2019 гг. общее соотношение средней, медианной и 2/3 медианной заработной платы остается постоянным. Медианная и 2/3 медианной заработной платы повторяют тренд роста ее средней величины.

При использовании других методических подходов для определения пороговых значений низких заработных плат, например, с применением показателей 1/2 и 1/3 медианной заработной платы в экономике, и сравнении их с уровнем минимальной заработной платы, полученные результаты будут иными (табл. 1).

Показатели половины и трети медианы позволяют более четко понять распределение

и природу появления низкооплачиваемых рабочих мест в национальной экономике.

В табл. 1 приведены количественные значения альтернативных критериев выделения непродуктивных рабочих мест. Эти значения показывают сегмент наличия социальных рисков, связанных с появлением работников с низкими доходами и предпосылками формирования бедности в белорусской экономике.

Снижение порога, отделяющего низкую заработную плату от высокой, постепенно сокращает долю низкооплачиваемых рабочих мест. Например, при переходе от порога в 2/3 медианы к порогу в 1/2 медианы доля та-

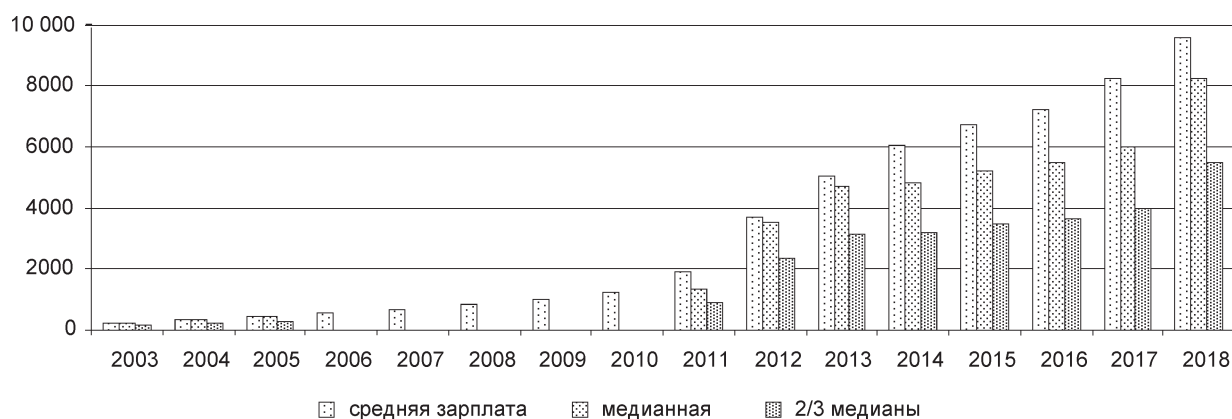


Рис. 2. Средняя, медианная и 2/3 медианной заработной платы в Беларуси, 2003–2018 гг., руб.

Источник. Авторская разработка по: Заработная плата работников Республики Беларусь по категориям персонала и группам занятий (по данным выборочного обследования за октябрь 2003–2016 гг.): стат. бюллетени. Минск: Национальный статистический комитет Республики Беларусь; Распределение численности работников Республики Беларусь по размерам начисленной заработной платы за май 2012–2018 гг.: стат. бюллетени. Минск: Национальный статистический комитет Республики Беларусь.

Пороговые значения низких заработных плат при использовании альтернативных определений, 2003–2019 гг., руб.

Год	Начисленная заработная плата за месяц, тыс. руб.					МЗП, тыс. руб.
	Средняя	медианная	2/3 медианы	1/2 медианы	1/3 медианы	
2003	250,69	247	164,7	123,5	82,3	40,67
2004	347,52	325	216,7	162,5	108,3	105,695
2005	463,74	443	295,3	221,5	147,7	128,86
2006	582,17	-	-	-	-	156,9
2007	694,05	-	-	-	-	179,05
2008	868,17	-	-	-	-	208,8
2009	981,58	-	-	-	-	229,7
2010	1217,31	-	-	-	-	329,3
2011	1899,78	1339	892,7	669,5	446,3	658,91
2012	3676,08	3560	2373,3	1780	1186,7	1000
2013	5061,42	4684	3122,7	2342	1561,3	1300
2014	6052,37	4815	3210,0	2407,5	1605,0	1500
2015	6715,00	5235	3490,0	2617,5	1745,0	1800
2016	7227,00	5480,1	3653,4	2740,05	1826,7	2100
2017	8228,00	5980	3986,7	2990	1993,3	2650
2018	9581,00	8240	5493,3	4120	2746,7	3050
2019	12 387,00	8027	5351,3	4014,5	2675,0	3300

Источник. Авторская разработка по: Заработная плата работников Республики Беларусь по категориям персонала и группам занятий (по данным выборочного обследования за октябрь 2003–2016 г.): стат. бюллетени. Минск: Национальный статистический комитет Республики Беларусь; Распределение численности работников Республики Беларусь по размерам начисленной заработной платы за май 2012–2019 гг.: стат. бюллетени. Минск: Национальный статистический комитет Республики Беларусь.

ких рабочих мест уменьшается в среднем на 5–7 п. п., а дальнейшее снижение до 1/3 медианы уменьшает их еще примерно на 8–9 п. п. Это означает, что в настоящее время в экономике Беларуси существует сегмент работников, занятых на не доходных рабочих местах, где размер заработных плат находится в интервале между 1/2 и 2/3 медианы и в интервале между 1/3 и 1/2 медианы.

Для белорусской экономики характерна разница между величиной средней заработной платы и ее медианным показателем. Причем, если в начале 2000-х годов эти показатели практически были одинаковы (например, 2003 г. – 250 руб. и 247 руб. соответственно), то, начиная с 2011 г., разница между этими показателями значительна (2017 г. – медиана в 1,3 раза меньше средней заработной платы). Результатом такого диссонанса стало сокращение уровня заработных плат, составляющих 2/3 медианной оплаты труда. Это указывает на то, что намечается тенденция роста количества низкооплачиваемых рабочих мест в экономике Беларуси. Количество таких рабочих мест пока не является стабильным.

Соотношение размера минимальной заработной платы и критериев выделения не доходных рабочих мест показывает, что минимальная зарплата близка к 1/3 медианы заработной платы. Однако меры государственного регулирования минимальной заработной платы уже с 2016 г. способствовали тому, что она пересекла порог 1/3 медианы заработной платы и стала приближаться к значениям 2/3 медианы. К 2019 г. этот разрыв стал заметнее (в 2018 г. МЗП – 3050 тыс. руб., а 1/3 медианной заработной платы – 2746 тыс. руб.).

В рамках анализа существующих низкооплачиваемых рабочих мест в белорусской экономике и оценок трендов их формирования целесообразно сформировать представления об уровне вовлеченности работников в такую не доходную занятость. На рис. 3 приведены расчеты такой вовлеченности по видам экономической деятельности.

К 2014 г. наблюдалось устойчивое, хотя и медленное, снижение доли работников с низкой оплатой. Количество не доходных рабочих мест в среднем по всем видам эко-

номической деятельности (ВЭД) сократилось на 15–20%. Такое число рабочих мест сохранялось в последующие два года. Однако количество низкооплачиваемых рабочих мест в Беларуси начало увеличиваться с 2017 г. (рис. 3).

За период 2012–2018 гг. определились виды экономической деятельности, где сохранение количества недоходных рабочих мест было устойчивым: сельское хозяйство (более 46%); текстильное и швейное производство (40–45%); гостиницы и рестораны (40–43%); образование (45–55%); здравоохранение и предоставление социальных услуг (45–51%); предоставление коммунальных, социальных и персональных услуг (50–55%). Сферы социального назначения (образование, здравоохранение, коммунальные услуги) являются лидерами по количеству низкооплачиваемых рабочих мест.

Важно отметить в белорусской экономике два периода – 2012–2013 гг. и 2015–2016 гг., когда количество недоходных рабочих мест было критичным. В эти периоды имели место активные зарплатные политики (комплекс институционально-правовых, организационных и экономичес-

ких мер, проводимых администрацией организации с целью роста производительности труда и снижения трудовых затрат в себестоимости произведенной продукции), в рамках которых сокращались издержки на оплату труда. В результате доля работников, вовлеченных в занятость на низкооплачиваемых рабочих местах во многих видах экономической деятельности, превышала порог в 20%. Это объясняется следующими обстоятельствами. Во-первых, изменения в экономической динамике стали затрагивать зарботки большого количества групп работников, что изменяло общий фон распределения недоходных рабочих мест. Во-вторых, инфляционные риски сокращали расходы на оплату труда в отраслях экономики. В-третьих, особенностью формирования белорусских заработных плат является наличие большей переменной части в суммарном заработке работника. При колебании экономической конъюнктуры именно эта часть будет сокращаться в первую очередь. Это способствует переходу рабочих мест из категории среднеоплачиваемых в категорию низкооплачиваемых.

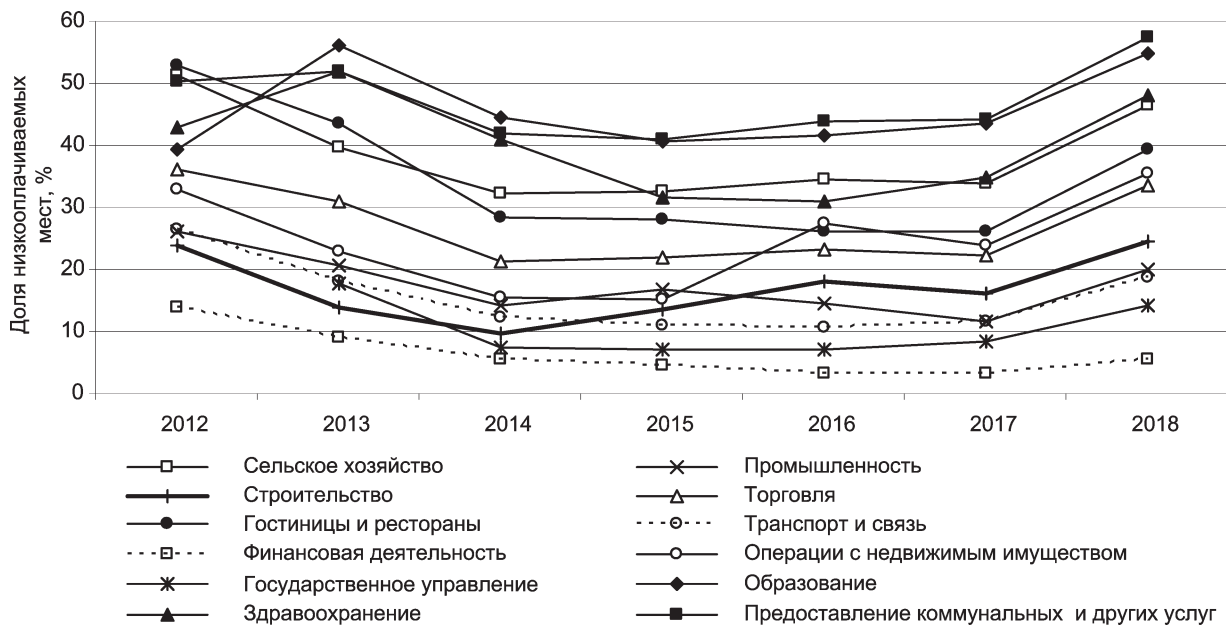


Рис. 3. Вовлеченность в занятость на низкооплачиваемых рабочих местах, 2012–2018 гг.

Источник: Авторская разработка по: Заработная плата работников Республики Беларусь по категориям персонала и группам занятий (по данным выборочного обследования за октябрь 2003–2016 г.): стат. бюллетени. Минск: Национальный статистический комитет Республики Беларусь; Распределение численности работников Республики Беларусь по размерам начисленной заработной платы за май 2012–2018 гг.: стат. бюллетени. Минск: Национальный статистический комитет Республики Беларусь.

Какие категории работников работают на низкооплачиваемых рабочих местах? Каков их статус на рынке труда? Исходя из агрегированных данных обследований работников по уровню и распределению начисленных заработных плат складывается следующая картина.

Станкостроительная и инструментальная промышленность являются лидерами в отрасли машиностроения по аккумулярованию недоходных рабочих мест. В такую занятость больше всего вовлечены подсобные рабочие (55,6% всех занятых в этой категории, из них 52% – женщины). А в отрасли приборостроения низкооплачиваемыми являются техники всех категорий (70,2% от всех занятых по этой профессии). В автомобильной промышленности картина схожая (подсобные рабочие – 60,3%, из них женщины – 39,4%).

В рамках категорий персонала на низкооплачиваемых рабочих местах заняты неквалифицированные рабочие и младший медицинский персонал (62,8%). Кроме этого, значительный пласт работников этой категории сосредоточен в текстильном и швейном производстве, в сфере научной и технической деятельности, в образовании, здравоохранении, творчестве и спорте, в торговле и обслуживании. В категории специалисты больше всего недоходных рабочих мест в области архивного дела, музееведения, библиотечного дела и информации, в сфере услуг по индивидуальному уходу. В Гомельской и Могилевской областях сосредоточены недоходные рабочие места служащих.

Распределение недоходных рабочих мест по стажу работы на них характеризуется тем, что больше всего работников со стажем менее 3-х лет представлены в статусе: специалисты в области биологических и сельскохозяйственных наук, архивного дела, музееведения, библиотечного дела и информации, в сфере общественных и родственных наук, в профессиях, связанных с физикой, химией, а также деятели литературы и искусства. Отмечены как низкооплачиваемые специалисты среднего уровня квалификации в области естественных наук, воспитатели учреждений дошкольного образования, работники, занятые подготовкой и обработкой информации, и учетом.

Тенденции формирования низкооплачиваемых рабочих мест в белорусской экономике

Для исследования изменений в категориях недоходных рабочих мест, интенсивности таких изменений, был использован индекс реструктуризации. Данный индекс позволяет оценить изменение структуры низкооплачиваемых рабочих мест в Беларуси через их наличие в отраслях экономики и сделать сравнительный анализ интенсивности структурных сдвигов по уровням оплаты труда (доли недоходных рабочих мест в каждой отрасли). Расчет индекса проводился по формуле:

$$I_{restr} = 0,5 \cdot \sum_{i=1}^{12} |d_{i2014} - d_{i2012}|$$

где d_{i2014} и d_{i2012} – доли недоходных рабочих мест в каждой i -й отрасли в 2014 г. и 2012 г. соответственно.

Такой же методический подход был использован для сравнения и оценки интенсивности структурных сдвигов в 2014 г. и 2018 г. и в 2012 и 2018 г. Экономический смысл такой оценки состоит в том, чтобы увидеть расхождения в интенсивности низких оплат во временных рамках (табл. 2).

Оценка тенденций в формировании низкооплачиваемых рабочих мест в белорусской экономике с использованием индекса реструктуризации позволяет сформулировать ряд выводов.

1. Сравнительный анализ показывает, что трансформация структуры недоходных рабочих мест имела немало особенностей. Наибольший прирост таких рабочих мест наблюдался в таких сферах ВЭД, как операции с недвижимым имуществом (20 п. п.), предоставление коммунальных и других услуг (более 15 п. п.), торговля (12 п. п.). (табл. 2).

В то же время наибольшее относительное снижение отмечалось в таких сферах деятельности как: гостиницы и рестораны (в период 2012–2014 гг. сокращение на 24 п. п, а в целом за 2012–2018 гг. сокращение произошло на 13 п. п.); сельское хозяйство (в 2012–2014 гг. сокращение на 14 п. п, а в 2012–2018 гг. почти на 5 п. п.). Стабильное сокращение недоходных рабочих мест за период 2012–2018 гг. наблюдалось в сфере финансовой деятельности (почти на 9 п. п.). (табл. 2).

Результаты расчета индекса реструктуризации, %

Вид экономической деятельности	Недоходные рабочие места							Сдвиг по структуре		
	2012	2013	2014	2015	2016	2017	2018	2014–2012	2018–2014	2018–2012
Сельское хозяйство	51,2	39,6	32,2	32,63	34,6	33,96	46,41	-19	14,21	-4,79
Промышленность	26,2	20,7	14,6	16,7	14,5	11,69	20,08	-12,05	5,93	-6,12
Строительство	23,9	13,9	9,70	13,59	18,2	16,16	24,51	-14,199	14,80	0,61
Торговля	36	31,0	21,3	21,92	23,2	22,12	33,63	-14,7	12,33	-2,37
Гостиницы и рестораны	53	43,5	28,3	27,92	25,9	26,27	39,22	-24,68	10,9	-13,78
Транспорт и связь	26,4	18,1	12,1	10,94	10,7	11,5	18,79	-14,29	6,68	-7,61
Финансовая деятельность	14	8,9	5,59	4,36	3,3	3,17	5,38	-8,403	-0,217	-8,62
Операции с недвижимым имуществом	32,8	23,1	15,6	15,32	27,3	24	35,61	-17,16	19,97	2,81
Государственное управление		17,7	7,55	6,98	7,1	8,23	14,19	7,548	6,642	14,19
Образование	39,5	56,2	44,4	40,74	41,5	43,42	54,96	4,97	10,49	15,46
Здравоохранение	43	51,9	40,8	31,7	31,1	34,81	48,18	-2,11	7,29	5,18
Предоставление коммунальных и других услуг	50,2	52	42,0	40,86	43,9	44,14	57,26	-8,17	15,23	7,06
Индекс реструктуризации I_{restr}								73,64	62,34	44,3

Источник: Авторская разработка по: Заработная плата работников Республики Беларусь по категориям персонала и группам занятий (по данным выборочного обследования за октябрь 2003–2016 г.): стат. бюллетени. Минск: Национальный статистический комитет Республики Беларусь; Распределение численности работников Республики Беларусь по размерам начисленной заработной платы за май 2012–2018 гг: стат. бюллетени. Минск: Национальный статистический комитет Республики Беларусь.

2. Интенсивность структурных сдвигов через общий темп изменения низкооплачиваемых рабочих мест (табл. 2) показала значительные изменения в сфере образования, промышленности и строительства. Незначительные темпы изменений (или их отсутствие) следует констатировать в финансовой сфере, которая в экономике Беларуси является самой стабильной, с минимальным количеством недоходных рабочих мест.

3. Индекс реструктуризации характеризует сдвиг по структуре в целом по уровням оплаты труда и по изменениям низких заработных плат. Оценки индекса реструктуризации в периодах экономического развития показали, что в краткосрочном периоде (2 года) темп изменения количества низкооплачиваемых рабочих мест самый высокий ($I_{restr} = 73,6$). Чем больше временной лаг – темп изменений замедляется, так в 4-летнем периоде индекс составляет 62,3, а уже в 6-летнем периоде – 44,3. Следует предположить, что в долгосрочной

перспективе (например, в 10-летнем периоде) темп изменений количества недоходных рабочих мест будет незначительным.

* * *

Представленные оценки позволяют говорить о том, что, во-первых, наличие низкооплачиваемых рабочих мест в Беларуси в долгосрочной перспективе будет всегда, во-вторых, высокая интенсивность их изменения указывает на то, что эти рабочие места не переходят в статус среднеоплачиваемых, а наоборот, их количество прирастает.

В рамках данных социально-экономических условий в Беларуси будет наблюдаться постоянное увеличение низкооплачиваемой занятости. Особый прирост будет характерен для сфер социального обеспечения.

Общий вывод оценки низкооплачиваемых рабочих мест в экономике Беларуси сводится к тому, что действительно суще-

ствует статус низкооплачиваемости со средним порогом примерно 28–32% (т. е. 1/3 всех занятых работников). Так, в экономике России к 2017 г. доля низкооплачиваемых рабочих мест составила менее 25%, что примерно соответствовало уровням Латвии и Румынии. В большинстве других стран Западной и Центральной Европы этот показатель заметно ниже (около 15–17%) (Гимпельсон, Капелюшников, 2015), что совпадает с мировыми показателями (15–20%). Важной отличительной чертой белорусской экономики является значительный уровень низкооплачиваемой занятости в социальных секторах (более 50%).

СПИСОК ЛИТЕРАТУРЫ (REFERENCES)

Ванкевич Е.В., Кастел-Бранко Э. 2017. Информационно-аналитическая система рынка труда и прогнозирования потребности в кадрах: содержание и направления регулирования в Республике Беларусь. *Белорусский экономический журнал*. № 2. С. 73–92. [Vankevich E., Castel-Branko E. 2017. Labour market information system and skills anticipation (LMIS): Content and directions of formation in the Republic of Belarus. *Belorusskiy ekonomicheskiy zhurnal*. No 2. PP. 73–92. (In Russ.)]

Гимпельсон В.Е., Капелюшников Р.И., Шарунина А.В. 2018. Низкооплачиваемые рабочие

места на российском рынке труда: есть ли выход и куда он ведет? *Экономический журнал ВШЭ*. Т. 22. № 4. С. 489–530. [Gimpelson V., Kapeliushnikov R., Sharunina A. 2018. Low-paid jobs in the Russian labor market: Does exit exist and where does it lead to? *Ekonomicheskiy zhurnal VShE*. Vol. 22. No 4. PP. 489–530. (In Russ.)]

Гимпельсон В.Е., Капелюшников Р.И. 2015. Поляризация или улучшение? Эволюция структуры рабочих мест в России в 2000-е годы. *Вопросы экономики*. № 7. С. 87–119. [Gimpelson V., Kapeliushnikov R. 2015. Polarization or upgrading? Evolution of employment in transitional Russia. *Voprosy ekonomiki*. No 7. PP. 87–119. (In Russ.)]

Lucifora C., McKnight A., Salverda W. 2005. Low-wage Employment in Europe: a Review of the Evidence. *Socio-Economic Review*. Vol. 3. No 2. PP. 259–292.

Clark K., Kanellopoulos N. 2013. Low Pay Persistence in Europe. *Labour Economics*. Vol. 23. No 1. PP. 122–134.

Healy J., Richardson S. 2006. An Updated Profile of the Minimum Wage Workforce in Australia. *Australian Fair Pay Commission Research Report*. No 4/06.

McGuinness S., Freebairn J. 2007. Who Are the Low Paid? *Australian Journal of Labour Economics*. Vol. 10. No 1. PP. 17–37.

Mosthaf A., Schnabel C., Stephani J. 2011. Low-wage careers: Are there dead-end firms and dead-end jobs?. *Journal for Labour Market Research*. Vol. 43. No 3. PP. 231–249.

In citation: *Belorusskiy Ekonomicheskiy zhurnal*. 2020. No 2. PP. 52–59.

Belarusian Economic Journal. 2020. No 2. PP. 52–59.

LOW-PAYING WORKPLACES IN BELARUSIAN ECONOMY

Nataliya Makovskaya¹

Authors affiliation: ¹ Mogilev A. Kuleshov State University (Mogilev, Belarus).

Corresponding author: Nataliya Makovskaya (maknata@mail.ru).

ABSTRACT. The article presents the results of a research of low-paying employment in the national economy of Belarus. The thresholds for the formation of low-paying jobs and areas of economic activity that accumulate such jobs are specified. Identified are the trends and prospects for the existence of low-paying jobs in the Belarusian economy.

KEYWORDS: workplaces, earning power, types of economic activity, minimum wages, labor market.

JEL-code: J31, J38, J63.

DOI: 10.46782/1818-4510-2020-2-52-59

Received 13.04.2020

