

## ФОРМИРОВАНИЕ ВХОДЯЩИХ ДЕНЕЖНЫХ ПОТОКОВ В КОНЦЕПЦИИ ФИНАНСОВОГО ПОТЕНЦИАЛА АГРАРНОГО БИЗНЕСА

М.П. Самоховец\*

**Аннотация.** Проведен анализ бюджетного финансирования и банковского кредитования аграрного сектора Беларуси, которые осуществляются с учетом реализации государственных программ в области сельского хозяйства. Классифицированы каналы формирования входящих денежных потоков аграрного бизнеса по признаку субъектности (бюджетный, корпоративный, микрофинансовый), определены их особенности и перспективы развития. Сделан вывод о ведущей роли государства в поддержке инвестиций в аграрный бизнес. Сформулированы задачи управления формированием входящих денежных потоков аграрного бизнеса на общегосударственном уровне.

**Ключевые слова:** финансовый потенциал, аграрный бизнес, входящие денежные потоки, бюджетное финансирование, банковское кредитование, инвестиции.

**JEL-классификация:** Q13, Q18, G20, G21, O13.

**DOI:** 10.46782/1818-4510-2023-3-38-52

*Материал поступил 30.05.2023 г.*

Устойчивое развитие агропромышленного комплекса как мегакластерной системы предполагает синтез парадигм его развития (самодостаточная система, мегакорпорация, специфический рынок, обособленный социум), нуждается в целевом управленческом воздействии (Гусаков, 2019) и объективно реализуется через «особую незаменимую роль сельского хозяйства в экономике, в жизни самого человека, всего общества» (Буздалов, 2009. С. 3).

Многофункциональность сельского хозяйства (производство сырья для перерабатывающей промышленности, производство продуктов питания для человека, обеспечение занятости на селе, гармоничное развитие сельских территорий и т. д.) (Крылатых, 2009) позволяет придать ему «статус особой базовой отрасли экономики и обуславливает ее неоспоримый приоритет в проведении экономической политики государства», так как непосредственно влияет на «уровень и качество жизни населения, здоровье людей, их трудовую актив-

ность, духовный и нравственный климат во всех сферах общества» (Буздалов, 2009. С. 3). Продовольствие относится к первичным «жизненным потребностям человека, от удовлетворения которых зависит сама его жизнь» (Киреенко, Войтко, Арнатович, 2023. С. 89).

В рамках мировой повестки достижения целей устойчивого развития (ЦУР) на период до 2030 г. устойчивое сельское хозяйство призвано не только удовлетворять потребности настоящего и будущих поколений, поддерживать здоровье окружающей среды и социально-экономическое равенство, но и обеспечивать извлечение прибыли.

Повышение эффективности аграрной экономики в Республике Беларусь невозможно без учета ряда системных факторов, определяющих организационно-производственный механизм и практику ведения сельского хозяйства с ориентацией на доходность и получение прибыли. Среди них интенсификация, концентрация, специализация и размещение производства, коопе-

\* Самоховец Мария Павловна (samkhvec@rambler.ru), кандидат экономических наук, доцент, Белорусский государственный экономический университет (г. Минск, Беларусь); <https://orcid.org/0000-0002-4564-2424>

рация и интеграция, инвестиции, государственное регулирование, развитие предпринимательства, подготовка и закрепление кадров, мотивация и производительность труда, качество продукции (Гусаков, 2020а, б, с, д). Для дальнейшего развития аграрной отрасли немаловажное значение приобретает совершенствование финансовых отношений субъектов аграрного бизнеса в плоскости реализации его финансового потенциала и связанного с этим движения денежных потоков.

Финансовый потенциал – это функциональная система экономических взаимоотношений по внутренней организации самого субъекта, а также с другими субъектами по генерированию выходящих денежных потоков за счет более или менее эффективного использования входящих денежных потоков. Денежные потоки представляют собой направленное движение денежных средств в экономике, которые возможно рассматривать по отношению к конкретному экономическому субъекту (человек, организация, государство) с позиций инвестирования в концепции финансового потенциала. (Самоховец, 2023. С. 49). Входящие денежные потоки поступают в распоряжение субъекта от других субъектов и используются в процессе осуществления деятельности, выходящие денежные потоки исходят от данного субъекта в направлении других субъектов. Субъекты хозяйствования для реализации своего финансового потенциала могут использовать самоинвестирование (собственные средства), однако практика показывает, что остается потребность в привлечении денежных средств у других экономических субъектов. Между субъектами возникает сложная система денежных взаимосвязей, когда выходящие денежные потоки для одних субъектов выступают входящими денежными потоками для других (Богатырёва, Панков, Самоховец, 2022. С. 13).

Исходим из того, что финансовый потенциал аграрного бизнеса является выражением использования производственного потенциала сельскохозяйственных организаций, который, в свою очередь, базируется на ресурсном потенциале. В отличие от финансового потенциала как цельной категории, ре-

сурсный потенциал субъекта имеет поэлементный состав, он может быть представлен совокупностью имеющихся у субъекта ресурсов, активов и т. д. и изменен за счет дополнительных финансовых ресурсов. Положительные изменения в ресурсах организации за счет входящих денежных потоков (собственных средств организаций, бюджетного финансирования, банковских кредитов, займов и др.) в концепции финансового потенциала аграрного бизнеса приводят к увеличению выходящих денежных потоков. Достижение запланированных целей по эффективному развитию производителей сельскохозяйственной продукции предполагается посредством адекватного влияния на формирование входящих денежных потоков на основе принятия научно обоснованных управленческих решений в концепции финансового потенциала.

Формирование входящих денежных потоков аграрного бизнеса во многих странах происходит с участием государства. Многочисленные исследования отечественных (Е.В. Гусаков, В.Г. Гусаков, И. А. Войтко (Казакевич), Т.Г. Горустович, Н.В. Киреенко, И.М. Лазаревич, А.Н. Русакович, А.М. Тетёркина, В.В. Чабатуль, А.П. Шпак, Д.А. Шпак), российских (Н.Г. Барышников, С.В. Киселев, Э.Н. Крылатых, Д.Ю. Самыгин, Н.М. Светлов, Е.В. Серова, Д.С. Терновский, Н.И. Шагайда, О.В. Шик, Е.А. Шишкина, В.Я. Узун, Р.Г. Янбых, В.Я. Узун) и зарубежных исследователей (L. Brink, Z. Lerman, D. Orden, M.V. Vemié, D. Sedik) в области аграрной экономики посвящены вопросам государственного участия и государственной поддержки сельскохозяйственных производителей. Необходимость государственной поддержки аграрного сектора обосновывается ее целями: развитие конкурентоспособного сельскохозяйственного производства, достижение продовольственной безопасности, сбалансированное обеспечение сельскохозяйственных товаропроизводителей ресурсами, расширенное воспроизводство на базе инновационного развития, повышение уровня жизни сельского населения, решение демографических, экологических и других проблем в сельской местности и т. д.

Основное внимание стран сосредоточено на внутренних мерах государственной

поддержки прямого и косвенного характера в противовес торговым мерам (Brink, Orden, 2023). Имеются различные модели взаимодействия государства и сельского хозяйства: с минимальным участием, средним уровнем поддержки (характерен для Беларуси) и высоким уровнем (Гусаков, 2020b. С. 139).

Большинство современных ученых остаются приверженцами целесообразности государственной поддержки сельского хозяйства, обосновывая ее объективные основы (Киселев, 2021), но указывают на необходимость ее совершенствования, обозначая для этого различные варианты: выбор экономических условий и отношений в качестве объекта воздействия вместо целевых параметров<sup>1</sup>; переориентация с сокращения затрат на поддержание доходности выпуска отдельных видов продукции (Лазаревич, 2019); реализация программ внутренней продовольственной помощи населению (Киреенко, Казакевич, 2018; Киреенко, Войтко, Артанович, 2023); сквозная информатизация управления сельским хозяйством, включая автоматизацию расчетов потребности в средствах поддержки (Светлов, Терновский, Узун, Шагайда, Шишкина, 2020).

Исследователи отмечают недостатки мер прямого характера: утрата аграрной отрасли способности к самовоспроизводству и саморазвитию, инерционность, зависимость от внешних вливаний (Гусаков, 2020b. С. 139), вытеснение частных инвестиций, лишение стимулов к повышению конкурентоспособности, нагрузка на налогоплательщиков и искажение рыночных сигналов (Шик, Серова, Янбых, 2020).

В условиях сокращения мер прямого характера (Тетёркина, 2022) исследователи указывают на преимущества развития сельского хозяйства по пути усиления рыночных условий хозяйствования, а государственную поддержку видят в увеличении мер по поддержке маркетинга продукции, программ развития рынка (Киреенко, 2021), научных исследований, аграрного образования, аграрной науки, мелиоративных си-

стем, организации семеноводства и племенного дела, проведению противоэпизоотических мероприятий и др. (Гусаков, 2020b. С. 140). В качестве «опосредованной государственной поддержки сельского хозяйства» можно рассматривать реализацию программ внутренней продовольственной помощи населению (государственные закупки продовольствия для организации бесплатного питания в учреждениях образования, здравоохранения; обеспечение льготной покупки продовольствия населением) (Киреенко, Войтко, Артанович, 2023. С. 89).

Не оспаривая важность государственной поддержки сельского хозяйства, отметим, что устойчивое сельскохозяйственное производство в условиях рыночной экономики невозможно без повышения инвестиционной привлекательности отрасли (Чабатуль, Русакович, Горустович, 2023), внедрения новейших научных достижений и увеличения технического уровня производства (Чабатуль, Русакович, Азаренко, 2017). Обновление основных фондов сельскохозяйственного производства должно учитывать взаимосвязанную потребность в пополнении запасов (Светлов, Терновский, Узун, Шагайда, Шишкина, 2020).

Оптимизацию инвестиционных затрат и получение оптимальных результатов сельскохозяйственного производства важно сделать актуальной задачей развития сельского хозяйства. Сельское хозяйство «должно стать сферой реального бизнеса, реализации предпринимательских интересов предприятий и трудовых коллективов» (Гусаков, 2020b. С. 140). Основным источником инвестиций должна выступить прибыль, которая является «единственным источником устойчивого экономического развития» (Гусаков, 2020a. С. 8) и служит индикатором целесообразности производства. При недостатке собственных средств государство способно взять на себя часть инвестиций, но его участие необходимо снижать по мере приближения сельского хозяйства к самоокупаемости, а средства можно будет направить в социальную сферу (Гусаков, 2020b. С. 140).

Финансовый потенциал субъекта аграрного бизнеса в целом, а не отдельные

<sup>1</sup> Бельский В.И. 2019. *Экономический механизм государственного регулирования сельскохозяйственного производства (теория, методология, практика)*: автореферат дисс. ... докт. экон. наук: 08.00.05. Минск. 57 с.

долгосрочные и краткосрочные активы сельскохозяйственной организации, считаем возможным рассматривать в качестве объекта инвестирования. Субъекты аграрного бизнеса обладают разной способностью генерирования выходящих денежных потоков – субъекты могут получить одинаковые входящие денежные потоки и осуществить одинаковые изменения в ресурсах, но в результате генерировать разные выходящие денежные потоки.

Задачу формирования входящих денежных потоков для сельского хозяйства из доступных каналов, на наш взгляд, необходимо решать одновременно с обеспечением эффективности сельскохозяйственного производства в условиях объективно присутствующих ему рисков и возложенных на аграрную отрасль социальных задач.

### ***Краткая характеристика аграрного бизнеса Беларуси как потребителя финансовых ресурсов***

Под аграрным бизнесом понимают предпринимательскую деятельность, связанную с производством и реализацией продукции сельского хозяйства. Аграрный бизнес Республики Беларусь является многоукладным, так как организован различными категориями производителей сельскохозяйственной продукции – сельскохозяйственными организациями различных организационно-правовых форм и крестьянскими (фермерскими) хозяйствами (КФХ) – 1443 ед. и 3181 ед. соответственно на конец 2021 г. Производство сельскохозяйственной продукции может осуществляться в личных подсобных хозяйствах населения (ЛПХ), однако такая деятельность граждан (более 900 тыс.) не относится к предпринимательской. В течение последних двух десятилетий доля ЛПХ заметно сократилась в структуре продукции сельского хозяйства – с 38,6% в 2000 г. до 19,8% в 2021 г. (на 18,8 п. п.), при этом увеличивается производство сельскохозяйственной продукции в КФХ (в 4,5 раза за период 2015–2021 гг.).

В 2021 г. в Беларуси основная доля продукции сельского хозяйства произведена в сельскохозяйственных организациях (77,5%), на которые приходится и доминирующая доля посевной площади в стране

(92,2%). Эта тенденция отлична от ситуации в Кыргызстане, Таджикистане и других странах постсоветского пространства, где на индивидуальный сектор приходится большая часть пахотных земель и объемов сельскохозяйственного производства (Lerman, Sedik, 2018). В структуре продукции сельского хозяйства Беларуси преобладает продукция животноводства (53,1%), в структуре посевных площадей наибольший удельный вес (43,3%) занимают зерновые и зернобобовые культуры.

К настоящему времени в Беларуси достигнут такой уровень развития сельскохозяйственного производства, который позволяет полностью обеспечивать потребительский рынок страны сельскохозяйственной продукцией и перерабатывающие предприятия сырьем и наращивать экспорт. Уровень самообеспечения по основным продуктам питания составляет более 100% (мясо – 134,2%, яйца – 127,7, молоко – 263,3, овощи и бахчевые культуры – 101,8%). Объем экспорта сельскохозяйственной продукции увеличивается: в 2020 г. – более 5 млрд долл. США, в 2022 г. – 8,3 млрд долл. США<sup>2</sup>. По прогнозам Продовольственной и сельскохозяйственной организации Объединенных наций (ФАО)<sup>3</sup>, мировой спрос на сельскохозяйственные товары в ближайшее десятилетие будет увеличиваться, что открывает дополнительные возможности для развития аграрного сектора и экспорта продуктов питания.

В конечном итоге эффективность субъектов аграрного бизнеса находит свое выражение в финансовых показателях. В 2020 г. основной удельный вес выручки от реализации продукции приходился на сельскохозяйственные организации, на КФХ – до 4%. КФХ демонстрируют более высокие показатели рентабельности реализованной продукции по сравнению с сельскохозяйственными организациями (30,4% против 5,5%) и рентабельности продаж (21,4% против 4,7%)<sup>4</sup>.

<sup>2</sup> URL: <https://www.belta.by/economics/view/eksport-beloruskoj-selhozproduksii-v-2022-godu-sostavil-83-mlrd-550422-2023/>

<sup>3</sup> URL: <https://www.fao.org/home/ru/>

<sup>4</sup> *Сельское хозяйство Республики Беларусь*: стат. сборник. 2021. Минск: Национальный статистический комитет Республики Беларусь. С. 156.

В 2021 г. доля сельского хозяйства в экономике Республики Беларусь составляла: 6,8% в ВВП; 7,1% в списочной численности занятых; 16,9% в объеме экспорта; 11,6% в объеме инвестиций в основной капитал<sup>5</sup>. Сельское хозяйство вносит положительный вклад в динамику реального ВВП (по данным за январь–февраль 2023 г.), процент убыточных организаций сельского хозяйства минимальный по сравнению с другими отраслями (промышленность, строительство, транспорт)<sup>6</sup>.

### **Бюджетное финансирование сельского хозяйства Республики Беларусь**

Расходы на сельское хозяйство из государственного бюджета (в соответствии с бюджетной классификацией Республики Беларусь) предусматриваются по подразделу 04 02 «Сельское хозяйство, рыболовство, охотничье хозяйство» раздела 04 «Национальная экономика». Основными видами бюджетных расходов на сельское хозяйство являются расходы по: выполнению государственных программ и мероприятий в области сельского хозяйства; содержанию бюджетных организаций, занимающихся организацией сельскохозяйственного производства, и центральных аппаратов органов

государственного управления в области сельского хозяйства; первичному обустройству КФХ, расширению и сохранению сельскохозяйственных угодий, известкованию кислых почв, выполнению агроупрощающих мероприятий; борьбе с вредителями и болезнями растений и животных, апробации посевов; компенсации процентов по лизинговым платежам и кредитам банков; иным расходам в области сельского хозяйства.

Объемы финансирования сельского хозяйства из консолидированного бюджета не отличаются стабильностью по годам (рис. 1).

Государственные программы в аграрной сфере Республики Беларусь последовательно осуществляются с 1996 г. и сыграли важную роль в улучшении ее работы в предыдущие периоды развития (Киреева, 2017. С. 220). В настоящее время реализуются мероприятия Государственной программы «Аграрный бизнес» на 2021–2025 гг., на которые планируется направить более 290 млрд руб.<sup>7</sup> Основным критерием ее эффективности определен рост прибыли с единицы площади сельскохозяйственных угодий.

В рамках достижения ЦУР 2 «Ликвидация голода, обеспечение продовольственной безопасности и улучшение питания и содействие устойчивому развитию сельского хозяйства» рассчитывают индекс ориенти-

<sup>5</sup> Сельское хозяйство Республики Беларусь, 2022: стат. буклет. Минск: Национальный статистический комитет Республики Беларусь. С. 4.

<sup>6</sup> URL: [https://www.nbrb.by/publications/ectendencies/rep\\_2023\\_02\\_ot.pdf](https://www.nbrb.by/publications/ectendencies/rep_2023_02_ot.pdf)

<sup>7</sup> URL: <https://www.mshp.gov.by/ru/rogramms-ru/>

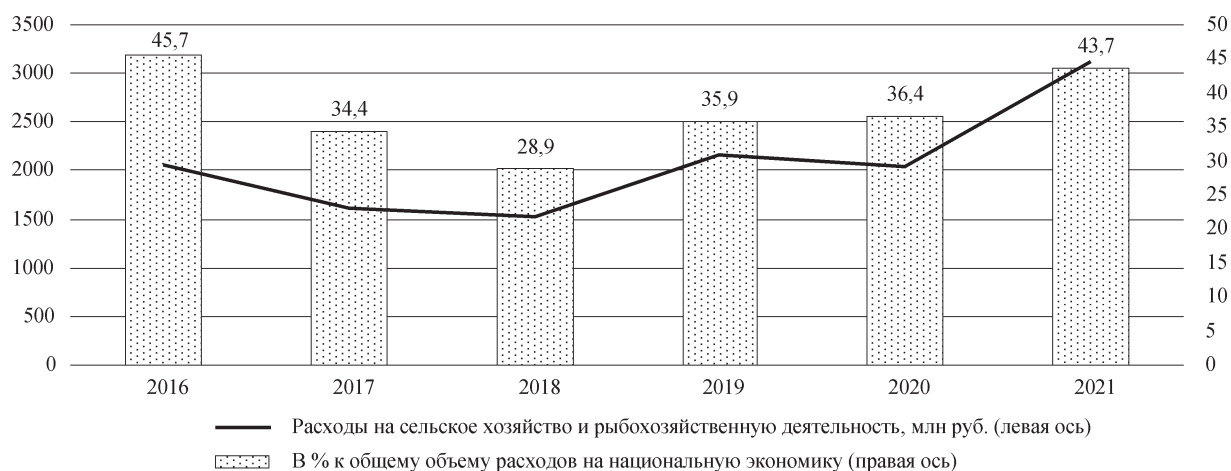


Рис. 1. Динамика расходов консолидированного бюджета Республики Беларусь на сельское хозяйство и рыболовство, 2016–2021 гг., млн руб.

Источник. Авторская разработка на основе: URL: [https://www.minfin.gov.by/ru/budgetary\\_policy/bulletin/](https://www.minfin.gov.by/ru/budgetary_policy/bulletin/)

рованности на сельское хозяйство, определяемый как отношение доли сельского хозяйства в государственных расходах к доле сельского хозяйства в ВВП. Значения индекса свидетельствуют об уровне ориентации государства на сельскохозяйственный сектор: от высокой ориентации ( $>1$ ) до низкой ( $<1$ ). На рис. 2 представлена динамика данного показателя в Беларуси и странах ЕАЭС, а также среднемировой уровень с 2001 по 2021 г.

Индекс ориентированности на сельское хозяйство в Беларуси на протяжении последних двух десятилетий, за исключением 2013 г., превышает общемировой уровень. В 2021 г. индекс ориентированности на сельское хозяйство в Беларуси составил 1,00% при среднемировом уровне 0,51%.

Поддерживаем исследователей, которые отмечают целесообразность совершенствования бюджетного финансирования и переориентацию его на рост инвестиционной активности в аграрном секторе (Пинская, Киреева, 2017. С. 7). В качестве критерия оценки эффективности государственной поддержки возможно использовать показатель роста инвестиционной активности как индикатор стимулирования развития аграрной отрасли (Лазаревич, 2019).

Актуальными остаются государственная поддержка доходов сельскохозяйствен-

ных товаропроизводителей с дифференциацией предоставления средств регионам и организациям<sup>8</sup> (Бельский, 2019. С. 7), оптимизация структуры поддержки с учетом природно-экономических факторов (Самыгин, Барышников, 2017. С. 65), учет наличия и доказанности программ снижения издержек производства при определении объемов поддержки (Светлов, Терновский, Узун, Шагайда, Шишкина, 2020).

Одним из механизмов эффективного взаимодействия государства, аграрного бизнеса и инвесторов, имеющихся в мировой практике, являются фонды поддержки развития сельского хозяйства с участием государства. Фонды могут быть организованы в различных вариантах: как источники финансовых ресурсов для последующей передачи их сельскохозяйственным организациям напрямую либо через финансовые институты (опыт Узбекистана); как агенты по реализации государственных программ в области сельского хозяйства посредством финансирования сельскохозяйственных организаций (опыт Казахстана); как инвестиционные фонды, когда инвестиционные решения по финансированию

<sup>8</sup> Бельский В.И. 2019. *Экономический механизм государственного регулирования сельскохозяйственного производства (теория, методология, практика): автореферат дис. ... докт. экон. наук: 08.00.05.* Минск. С. 7.

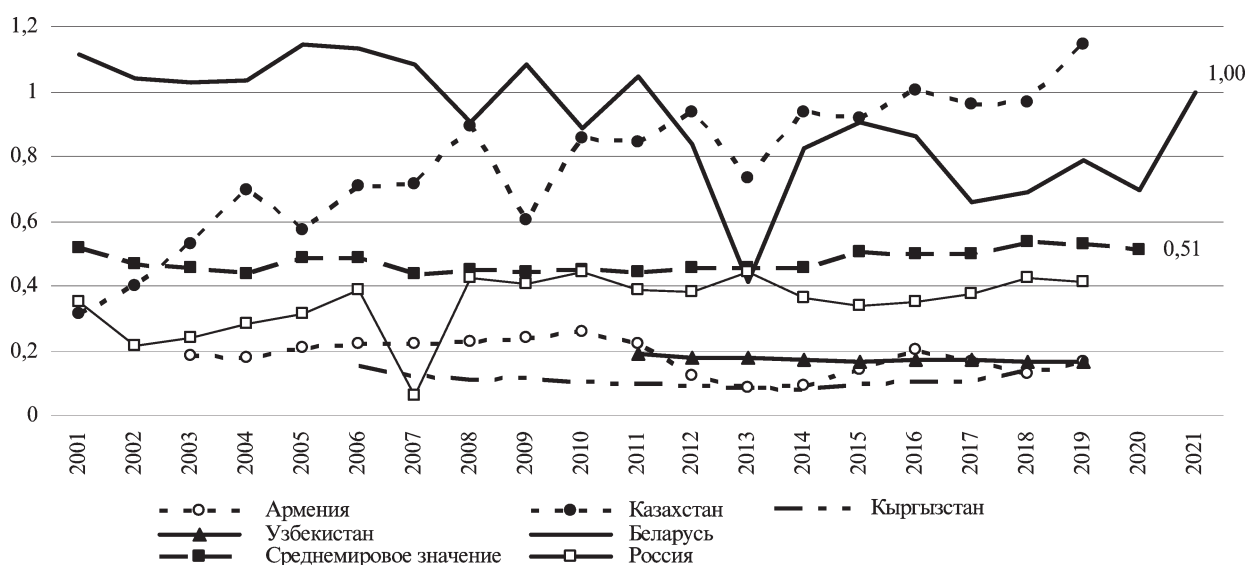


Рис. 2. Динамика индекса ориентированности на сельское хозяйство, 2001–2021 гг., %

Источник. Авторская разработка на основе: URL: <https://www.fao.org/sustainable-development-goals/indicators/2a1/ru/>

сельскохозяйственных организаций принимаются инвестиционным комитетом (опыт Армении) (Самоховец, 2021. С. 33–34).

Заметим, что в 1995 г. в Республике Беларусь был создан фонд поддержки производителей сельскохозяйственной продукции, название которого в последующем изменялось: 1996–1999 гг. – фонд поддержки производителей сельскохозяйственной продукции и продовольствия, с 2000 г. – фонд поддержки производителей сельскохозяйственной продукции, продовольствия и аграрной науки, с 2011 г. – не функционирует. Основным источником формирования фонда являлась выручка от реализации продукции (работ, услуг) юридическими лицами, а расходы направлялись на обеспечение финансовой устойчивости сельского хозяйства (компенсации, дотации, льготирование кредитов и т. п.) (Самоховец, 2014).

Исходя из приоритетов социально-экономического развития и социальной значимости отрасли, государство может выступить «драйвером» привлечения частных инвестиций в сельское хозяйство и содействовать наилучшему согласованию интересов инвесторов и субъектов аграрного бизнеса. Приемлемым представляется вариант совместного использования бюджетных средств и частного капитала, организации государственно-частного партнерства, за счет чего может быть обеспечена реализация стратегических инвестиционных проектов при стимулировании инвестиционной деятельности (Тетёркина, 2022). Исследователи отмечают, что активизация привлечения частного капитала в сельское хозяйство возможна путем предоставления инвесторам большей самостоятельности в решениях о приобретении конкретных ресурсов, формирования механизма стимулирования руководителей на инвестирование и поощрения исполнителей при успешной реализации проектов, осуществления мониторинга инвестиционной привлекательности районов по сельскому хозяйству и информирования потенциальных инвесторов (Шпак, Чабатуль, Русакович, Шпак, 2018), создания агентств регионального развития в развитии предпринимательства и сельских районов (Vemíć, 2020).

Для аграрной сферы важно дифференцировать государственную поддержку сельского хозяйства, направленную на развитие социальной сферы села либо инфраструктурные мероприятия в области сельского хозяйства, и государственные инвестиции в сельскохозяйственное производство (наряду с инвестициями физических и юридических лиц). В первом случае мероприятия могут укладываться в рамки выполнения государством своих функций и реализации общегосударственных интересов, во втором случае приоритетным будет критерий эффективности вложений (получения прибыли). Поддержка инвестиций может стать одним из направлений государственной поддержки аграрного сектора.

### ***Особенности банковского кредитования сельского хозяйства Беларуси***

Банки традиционно рассматривают аграрный бизнес как вид деятельности с повышенным уровнем риска, не стремясь к увеличению доли этой отрасли в своем кредитном портфеле (Самыгин, Барышников, 2017), либо закладывают повышенную маржу, что не повышает привлекательность кредитных продуктов для заемщиков.

На основании проведенного анализа и оценки банковского финансирования аграрной отрасли в Республике Беларусь за 2000–2021 гг. можно сделать следующие выводы. Во-первых, произошло заметное сокращение удельного веса кредитования сельского хозяйства в общем объеме банковского кредитования национальной экономики. Достигнув своего пика в 2010 г. (23,9% от общего объема банковского кредитования), он заметно снизился, в 2021 г. составил 6,4% – минимальное значение за весь исследуемый период. Объемы банковского кредитования сельского хозяйства в абсолютном выражении постоянно увеличиваются. Во-вторых, банковское кредитование сельского хозяйства носит преимущественно долгосрочный характер. В 2021 г. на долю долгосрочной задолженности приходилось 70,5%, краткосрочной задолженности – 29,5%. Удельный вес долгосрочных кредитов в 2000–2021 гг. не опускался ниже 70% с 2000 г., в 2007 г. был максимальным – 88,4%. В-третьих, наибольший

удельный вес кредитов сельскому хозяйству предоставляется в национальной валюте. В 2021 г. на долю задолженности по кредитам сельского хозяйства в национальной валюте приходилось 85,7%, в иностранной валюте – 14,3%. Наибольший удельный вес кредитов сельскохозяйственным организациям в национальной валюте отмечен в 2010 г. (96,9%). В-четвертых, просроченная задолженность (в основном краткосрочная) сельского хозяйства в общем объеме финансирования отрасли и в просроченной задолженности банков (9,5% в 2021 г.) незначительна. Средние ставки по кредитам сельскому хозяйству складываются на уровне ниже, чем для промышленности, и ниже ставки рефинансирования Национального Банка Республики Беларусь (НБ РБ) и достигли минимального значения в 2020 г. – 4,33% годовых (рис. 3).

Варианты банковского кредитования сельскохозяйственных производителей в Беларуси различны – банки предлагают финансирование текущей деятельности и инвестиций на различных условиях. Финансовые взаимоотношения кредитополучателя и банка определяются на договорной основе с учетом рассмотрения предоставленного банку пакета документов.

Кредиты банков (11,3% в структуре источников финансирования) и кредиты ОАО «Банк развития Республики Бела-

рус» (0,3%) запланированы в рамках финансирования Государственной программы «Аграрный бизнес» на 2021–2025 гг. наряду с финансированием за счет собственных средств субъектов агропромышленного производства (85,5%), средств республиканского бюджета (1,4%) и местных бюджетов (1,7%). По итогам выполнения Государственной программы развития аграрного бизнеса в Республике Беларусь на 2016–2020 годы было освоено кредитов банков – 23 589,3 млн руб. (из них кредитов на льготных условиях – 2598,1 млн руб.) и кредитов ОАО «Банк развития Республики Беларусь» – 603,1 млн руб.<sup>9</sup>

По подпрограмме 9 «Обеспечение общих условий функционирования агропромышленного комплекса» предусмотрено предоставление: субъектам аграрного бизнеса – субсидий на уплату процентов (части процентов) за пользование банковскими кредитами; банкам и ОАО «Банк развития Республики Беларусь» – компенсаций потерь при предоставлении ими кредитов на льготных условиях<sup>10</sup>.

<sup>9</sup> URL: [https://www.mshp.gov.by/ru/programs\\_inf-ru/](https://www.mshp.gov.by/ru/programs_inf-ru/)

<sup>10</sup> Самоховец М.П. 2021. Инвестиции в сельское хозяйство Республики Беларусь в рамках государственной программы «Аграрный бизнес». *Менеджмент и маркетинг: современное состояние, технологии и тенденции развития*: материалы Международной научно-практической конференции. Чебоксары: Чувашский государственный педагогический университет. С. 219–222.

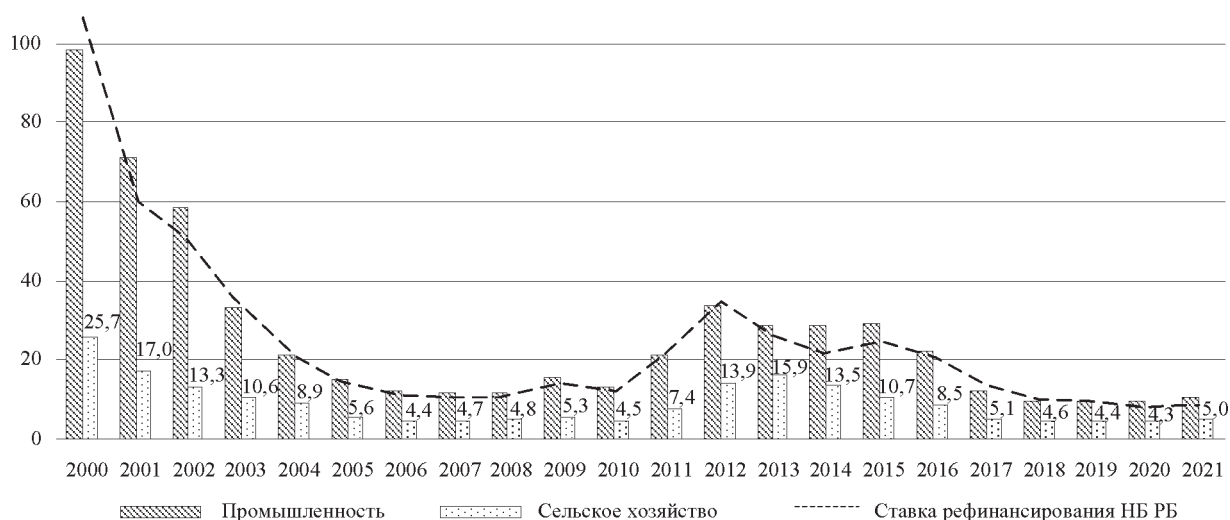


Рис. 3. Динамика средней процентной ставки по банковским кредитам в национальной валюте для сельского хозяйства, 2000–2021 гг., %

Источник. Авторская разработка на основе: URL: <https://www.nbrb.by/publications/bulletinyearbook>



ОАО «Белагропромбанк» предоставляет льготные кредиты сельскохозяйственным организациям на строительство и реконструкцию жилых помещений, ремонт пустующих индивидуальных жилых домов – до 95% их стоимости под залог (ипотеку) жилых помещений на 40 лет под 3% годовых. В рамках продукта «Успешный фермер» для КФХ ОАО «Белагропромбанк» предлагает финансирование текущей деятельности (до 3 лет) и приобретения основных средств (собственное участие – не менее 20%, до 7 лет) с процентной ставкой от 9%, способом обеспечения исполнения обязательств может служить залог многолетних насаждений<sup>11</sup>.

ОАО «Банк развития Республики Беларусь» предоставляет льготные условия финансирования на основе проведения конкурсного отбора инвестиционных проектов. Кредиты на реализацию инвестиционных проектов по строительству (реконструкции) молочно-товарных ферм выдаются на срок до 15 лет – не более 85% от суммы инвестиционных затрат, с процентной ставкой на уровне ставки рефинансирования НБ РБ. В рамках программы по финансовой поддержке субъектов малого и среднего предпринимательства ОАО «Банк развития Республики Беларусь» предоставляет кредитные средства КФХ посредством двухуровневого механизма, когда денежные средства поступают через банки-партнеры, участвующие в реализации программы. Процентная ставка предусматривается в размере 11%, максимальная сумма финансирования – 5 млн руб. Кредитные средства могут выдаваться на цели приобретения основных средств и нематериальных активов, финансирование текущей деятельности и рефинансирование задолженности. Среди критериев отбора субъектов хозяйствования для участия в программе указаны следующие: средняя численность работников – не более 250 чел., объем выручки от реализации продукции, товаров, работ, услуг – не более 35 млн руб., отсутствие просроченной задолженности по активным операциям перед банками<sup>12</sup>.

Банковские кредиты являются простым способом финансирования в организационном смысле, и субъекты аграрного бизнеса активно их используют. Перспективным видится дальнейшая дифференциация банковских кредитных продуктов для аграрного бизнеса, повышение их соответствия специфическим отраслевым и внутриотраслевым особенностям.

### ***Каналы формирования входящих денежных потоков аграрного бизнеса и перспективы их развития***

Ретроспективный анализ финансирования сельского хозяйства Беларуси с середины XX в. по настоящее время позволил выделить три последовательных этапа в его развитии. Исторически первый этап (середина XX в. – 90-е годы XX в.) характеризовался широким использованием бюджетного финансирования сельскохозяйственных производителей в СССР. Кредитование играло незначительную роль в финансировании сельского хозяйства и рассматривалось в противопоставлении бюджетному финансированию. Принципами безвозвратности и безвозмездности бюджетное финансирование отличалось от кредитования, предусматривающего предоставление средств на условиях возвратности и возмездности с уплатой процента. На втором этапе (90-е годы XX в. – начало XXI в.) достигнутые объемы банковского кредитования позволяли рассматривать его как важный источник финансирования, что происходило на фоне сокращения бюджетного финансирования сельского хозяйства. Распространение получила практика компенсации банкам из государственного бюджета процентов по кредитам, выданным сельскому хозяйству. В настоящее время (с начала XXI в.) субъекты аграрного бизнеса активно используют банковские кредиты, а также возможности участия в мероприятиях государственных программ аграрного сектора. Распространение получают другие финансовые инструменты, в основном связанные с развитием рынка ценных бумаг (размещение акций, облигаций и т. п.), цифровизация финансового сектора повышает их доступность для аграрного сектора.

<sup>11</sup> URL: <https://www.belapb.by/rus/juridical/>

<sup>12</sup> URL: <https://brrb.by/activity/>

Каналы формирования входящих денежных потоков аграрного бизнеса по признаку субъектности (кто предоставляет финансовые ресурсы – государство, юридические или физические лица) могут быть сведены к следующим: бюджетный канал, корпоративный канал, микрофинансовый канал. *Бюджетный канал* предполагает финансирование сельскохозяйственных производителей за счет средств государственного бюджета (республиканского бюджета и местных бюджетов). Этот канал характерен для крупнотоварных сельскохозяйственных организаций, но КФХ также пользуются им. Бюджетный канал может играть значительную роль на этапе расширения аграрного бизнеса (модернизация техники, строительство животноводческих помещений и т. д.), в кризисные моменты жизненного цикла сельскохозяйственных производителей (экономическая несостоятельность, когда требуются мероприятия по финансовому оздоровлению). Бюджетное финансирование целесообразно применять при достижении аграрным бизнесом такого уровня развития, когда необходимо масштабное финансирование реализации инвестиционных проектов в соответствии с приоритетами социально-экономического развития государства. Перспективы развития бюджетного канала видятся в более широком использовании механизмов государственно-частного партнерства в финансировании инвестиционных проектов в аграрной отрасли; развитии механизмов, стимулирующих переход аграрной сферы на самофинансирование и самоокупаемость; совершенствовании бюджетного финансирования с ориентацией на учет финансового потенциала сельскохозяйственных производителей.

*Корпоративный канал* представлен юридическими лицами (финансовыми и нефинансовыми организациями), которые предлагают финансовые инструменты (кредиты, займы, выпуск и размещение корпоративных облигаций, лизинг, факторинг, отсрочки и др.) для сельскохозяйственных организаций и КФХ. Корпоративный канал выступает основным каналом финансирования в случае обеспечения кредитоспособности и платежеспособности аграрно-

го бизнеса. Для корпоративного канала характерны: создание финансовых платформ для предоставления финансовых услуг; использование преимуществ секьюритизации; гибкость процентной политики и условий финансирования; появление новых финансовых продуктов.

Среди перспективных финансовых инструментов для аграрного бизнеса можно выделить акционерное (долевое) финансирование, долговое финансирование, мезонинное финансирование. Акционерные (долевые) и долговые инструменты финансирования позволяют создать дополнительный капитал и используются другими отраслями экономики, однако пока не получили достаточного развития в аграрном бизнесе (Vemić, 2018). К причинам такой ситуации можно отнести отсутствие опыта использования подобных инструментов и взаимодействия с биржей, невысокий уровень финансовой грамотности субъектов хозяйствования на фоне доступности банковских продуктов и бюджетного финансирования.

Мезонинное финансирование представляет собой синтез долгового и долевого финансирования и выступает одним из способов инвестиций в бизнес. Мезонинный кредит обычно предоставляется без залога имущества со сроком возврата более пяти лет и предполагает сертификат (купон), дающий право на приобретение определенного числа акций или облигаций по указанной цене (Жданова, Максимова, 2016). Мезонинный кредит может использоваться для реструктуризации задолженности, что особенно актуально в случае финансового оздоровления сельскохозяйственных организаций.

Сельскохозяйственные организации постепенно осваивают новые для них финансовые инструменты на фоне непрерывного развития фондового рынка (особенно долгового сегмента). Облигации могут обеспечить длительные сроки финансирования агробизнесу, акции дают возможность привлекать достаточно большие объемы финансовых ресурсов. Драйверами по использованию возможностей фондового рынка могут стать крупные, успешно функционирующие сельскохозяйственные организации,

финансовое положение которых обеспечивает высокую степень публичности и поддержание этого статуса. Финансовый менеджмент таких организаций должен четко представлять возможности и преимущества этих финансовых инструментов, позволяя не только финансировать текущую и инвестиционную деятельность с более привлекательными условиями, но и способствовать переходу субъектов аграрного бизнеса на качественно новый уровень развития финансовых отношений.

*Микрофинансовый канал* представляет собой финансирование сельскохозяйственного производства физическими лицами (за счет личных вкладов учредителей, займов, краудфинансирования и т. п.) и может иметь место для КФХ, стартапов в сельской местности, микро- и малых организаций в аграрном бизнесе. Использование микрофинансового канала аграрным бизнесом характерно для этапа основания и начального этапа функционирования сельскохозяйственных производителей. Развитие микрофинансового канала возможно по пути развития инструментов коллективного финансирования; стимулирования трансформации сбережений населения в инвестиции в аграрный бизнес.

Входящие денежные потоки сельскохозяйственных производителей могут быть сформированы посредством сочетания бюджетного, корпоративного и микрофинансового каналов, зависят от размера организаций, стадии жизненного цикла, финансового положения и других факторов. Управление входящими денежными потоками субъектов аграрного бизнеса видится в идентификации преобладающего канала финансирования; определении перспективных каналов финансирования; выборе доступных и оптимальных каналов финансирования и их диверсификации; выборе конкретных финансовых инструментов исходя из предлагаемых условий в рамках выделенных каналов.

Управление формированием входящих денежных потоков на общегосударственном уровне возможно в целях обеспечения:

- гибкости (по срокам, объему, целям и т. п.) финансовых инструментов из различных каналов в соответствии с потребностями сельскохозяйственных производителей;

- комплексной поддержки аграрных инвестиций в рамках пакетов финансовых и нефинансовых услуг на всех территориальных уровнях (республиканский, областной, районный);

- поддержки предпринимательства в сельском хозяйстве и стимулирования инвестиций в аграрную отрасль;

- учета финансового потенциала субъектов аграрного бизнеса и ориентации на инновационное развитие сельскохозяйственного производства.

Формирование входящих денежных потоков субъектов аграрного бизнеса должно учитывать отраслевую специфику, масштаб бизнеса, специализацию и концентрацию сельскохозяйственных производителей и другие объективные факторы.

\* \* \*

Аграрный сектор Беларуси успешно выполняет классические задачи по производству сельскохозяйственной продукции и продуктов питания, обеспечивает продовольственную безопасность, развитие сельских территорий. В контексте решения задач аграрной политики и социально-экономического развития Республики Беларусь предусмотрена государственная поддержка сельского хозяйства.

Одним из факторов повышения эффективности сельского хозяйства является увеличение инвестиций в рамках достижения ЦУР согласно мировой повестки до 2030 года. Формирование входящих денежных потоков рассматривается нами для осуществления инвестиций с целью положительных изменений ресурсов сельскохозяйственного производства в концепции финансового потенциала аграрного бизнеса.

Исходя из субъектов, задействованных в формировании входящих денежных потоков, выделены три канала входящих денежных потоков аграрного бизнеса – бюджетный, корпоративный и микрофинансовый. Бюджетное финансирование не может выступать единственным источником формирования входящих денежных потоков аграрного бизнеса. Возможные финансовые инструменты для аграрного бизнеса многообразны: банковские кредиты, займы, долговое и до-

левое финансирование и другие. Выбор конкретного канала и инструмента зависит от финансового состояния субъекта аграрного бизнеса, цели финансирования и других факторов. Субъекты аграрного бизнеса широко используют кредиты банков, мало задействованным остается привлечение финансовых ресурсов посредством выпуска и размещения акций и облигаций.

Важную роль в деле формирования входящих денежных потоков аграрного бизнеса призваны сыграть инвесторы. Государственно-частное партнерство либо создание фондов поддержки сельского хозяйства с участием государства может стать перспективным направлением развития финансовых отношений в условиях необходимости активизации инвестиций в аграрный бизнес.

При формировании входящих денежных потоков аграрного бизнеса важны сопоставление стоимости капитала с доходностью сельскохозяйственного производства и выбор оптимальных каналов и финансовых инструментов. На общегосударственном уровне целесообразно управление формированием входящих денежных потоков для обеспечения гибкости финансовых инструментов для сельскохозяйственных производителей, комплексной поддержки аграрных инвестиций в рамках пакетов финансовых и нефинансовых услуг, поддержки предпринимательства и стимулирования инвестиций в аграрную отрасль, учета финансового потенциала субъектов аграрного бизнеса и ориентации на инновационное развитие сельскохозяйственного производства.

## **СПИСОК ЛИТЕРАТУРЫ (REFERENCES)**

**Богатырёва В.В., Панков Д.А., Самоховец М.П.** 2022. Финансовый потенциал как новая экономическая категория в финансовой науке. *Бухгалтерский учет и анализ*. № 2. С. 10–22. [Bogatyryova V.V., Pankov D.A., Samokhovets M.P. 2022. Financial Potential as a New Economic Category in Financial Science. *Bukhgalterskiy uchet i analiz*. No 2. PP. 10–22. (In Russ.)]

**Буздалов И.Н.** 2009. Сельское хозяйство и государство: проблемы нормализации взаимоотношений. *Никоновские чтения – 2009. Сельское хозяйство в современной экономике: новая роль, факторы роста, риски*. С. 3–9. [Buzdalov I.N. 2009.

*Agriculture and the State: Problems of Normalizing Relationships. Nikonovskie chteniya – 2009. Sel'skoe khozyaystvo v sovremennoy ekonomike: novaya rol', faktory rosta, riski*. PP. 3–9. (In Russ.)]

**Гусаков Е.В.** 2019. Теоретико-методологические основы мегакластерного развития АПК. *Весті Нацыянальнай акадэміі навук Беларусі. Серыя аграрных навук*. Т. 57. № 2. С. 151–161. [Gusakov E.V. 2019. Theoretical and Methodological Foundations of the Megacluster Development of the Agro-industrial Complex. *Vestsi Natsyyanal'nay akademii navuk Belarusi. Seryya agrarnykh navuk*. Vol. 57. No 2. PP. 151–161. (In Russ.)] DOI: 10.29235/1817-7204-2019-57-2-151-161

**Гусаков В.Г.** 2020а. Факторы и методы эффективного хозяйствования. Ч. 1. Интенсификация, концентрация, специализация и размещение производства. *Весті Нацыянальнай акадэміі навук Беларусі. Серыя аграрных навук*. Т. 58. № 1. С. 7–12. [Gusakov V.G. 2020a. Factors and Methods of Effective Management. P. 1. Intensification, Concentration and Production Location. *Vestsi Natsyyanal'nay akademii navuk Belarusi. Seryya agrarnykh navuk*. Vol. 58. No 1. PP. 7–12. (In Russ.)] DOI: 10.29235/1817-7204-2020-58-1-7-12

**Гусаков В.Г.** 2020б. Факторы и методы эффективного хозяйствования. Ч. 2. Кооперация и интеграция субъектов хозяйствования, инвестиции в развитие производства, государственное регулирование АПК, развитие предпринимательства и подготовка кадров. *Весті Нацыянальнай акадэміі навук Беларусі. Серыя аграрных навук*. Т. 58. № 2. С. 135–142. [Gusakov V.G. 2020b. Factors and Methods of Effective Management. P. 2. Cooperation and Integration of Business Entities, Investment in Development of Production, State Regulation of AIC, Business Development and Personnel Training. *Vestsi Natsyyanal'nay akademii navuk Belarusi. Seryya agrarnykh navuk*. Vol. 58. No 2. PP. 135–142. (In Russ.)]

**Гусаков В.Г.** 2020с. Факторы и методы эффективного хозяйствования. Ч. 3. Мотивация труда и закрепление кадров, производительность труда. *Весті Нацыянальнай акадэміі навук Беларусі. Серыя аграрных навук*. Т. 58. № 3. С. 263–267. [Gusakov V.G. 2020c. Factors and Methods of Effective Management. P. 3. Labor Motivation and Personnel Retention, Labor Efficiency. *Vestsi Natsyyanal'nay akademii navuk Belarusi. Seryya agrarnykh navuk*. Vol. 58. No 3. PP. 263–267. (In Russ.)] DOI: 10.29235/1817-7204-2020-58-3-263-267

**Гусаков В.Г.** 2020д. Факторы и методы эффективного хозяйствования. Ч. 4 (заключительная). Качество продукции и переход на нормы и регламенты. *Весті Нацыянальнай акадэміі навук Беларусі. Серыя аграрных навук*. Т. 58. № 4. С. 391–396. [Gusakov V.G. 2020d. Factors and

Methods of Effective Management. P. 4 (final). Product Quality and Transition to Standards and Regulations. *Vestsi Natsyunal'nay akademii navuk Belarusi. Seryya agrarnykh navuk*. Vol. 58. No 4. PP. 391–396. (In Russ.)] DOI: 10.29235/1817-7204-2020-58-4-391-396

**Жданова О.А., Максимова Т.П.** 2016. Мезонинное финансирование как инновационный способ привлечения финансовых ресурсов в АПК России. *Теория и практика общественного развития*. № 10. С. 84–87. [Zhdanova O.A., Maksimova T.P. 2016. Mezzanine Financing as an Innovative Method of Financial Resources Attraction to Agro-industrial Complexes of Russia. *Teoriya i praktika obshchestvennogo razvitiya*. No 10. PP. 84–87. (In Russ.)]

**Киреева Е.Ф.** 2017. Фискальные инструменты поддержки сельского хозяйства. *Научные труды Белорусского государственного экономического университета*. Минск: Белорусский государственный экономический университет. Вып. 10. С. 213–221. [Kireeva E.F. 2017. Fiscal Instruments to Support Agriculture. *Nauchnye trudy Belorusskogo gosudarstvennogo ekonomicheskogo universiteta*. Minsk: Belorusskiy gosudarstvennyy ekonomicheskii universitet. Iss. 10. PP. 213–221. (In Russ.)]

**Киреевко Н.В.** 2021. Модели развития аграрного бизнеса в международной практике. *Весті Національної академії наук Білорусі. Серія аграрних наук*. Т. 59. № 1. С. 22–40. [Kireenko N.V. 2021. Models of Agrarian Business Development in International Practice. *Vestsi Natsyunal'nay akademii navuk Belarusi. Seryya agrarnykh navuk*. Vol. 59. No 1. PP. 22–40 (In Russ.)] DOI: 10.29235/1817-7204-2021-59-1-22-40

**Киреевко Н.В., Войтко И.А., Арнатович М.А.** 2023. Внутренняя продовольственная помощь как механизм регулирования национальной продовольственной безопасности. *Белорусский экономический журнал*. № 1. С. 75–92. [Kireyenka N., Vaitko I., Arnatovich M. 2023. Domestic Food Aid as a Mechanism for Regulating National Food Security. *Belorusskiy ekonomicheskii zhurnal*. No 1. PP. 75–92. (In Russ.)] DOI: 10.46782/1818-4510-2023-1-75-92

**Киреевко Н.В., Казакевич И.А.** 2018. Диверсификация государственной поддержки сельского хозяйства Беларуси с учетом международных требований и обязательств. *Белорусский экономический журнал*. № 4. С. 65–76. [Kireyenka N., Kazakevich I. 2018. Diversification of State Support of Belarus's Agriculture With Regard to International Requirements and Obligations. *Belorusskiy ekonomicheskii zhurnal*. No 4. PP. 65–76. (In Russ.)]

**Киселев С.В.** 2021. Теоретические и практические вопросы устойчивого сельского развития в России. *Представительная власть – XXI век*. №1-2. С. 43–46. [Kiselev S.V. 2021. Theoretical and Practical Issues of Sustainable Rural

Development in Russia. *Predstavitel'naya vlast' – XXI vek*. No 1-2. PP. 43–46. (In Russ.)]

**Крылатых Э.Н.** 2009. Многофункциональность агропродовольственного сектора: концепция, практическая реализация. *Экономика региона*. № 1. С. 42–50. [Krylatykh E.N. Multifunctionality of Agri-food Sector: Theoretic Conception, Practical Implementation. *Ekonomika regiona*. No 1. PP. 42–50. (In Russ.)]

**Лазаревич И.** 2019. Проблемы и пути совершенствования механизма оказания продуктоспецифической поддержки сельскохозяйственным производителям Беларуси. *Аграрная экономика*. № 3. С. 10–21. [Lazarevich I. 2019. Problems and Ways of Improving the Mechanism of Rendering Product-specific Support to Agricultural Producers of Belarus. *Agrarnaya ekonomika*. No 3. PP. 10–21. (In Russ.)]

**Пинская М.Р., Киреева Е.Ф.** (Ред.). 2017. *Финансовый механизм государственной поддержки АПК в России и Беларуси*. Москва: ИНФРА-М. 258 с. [Pinskaya M.R., Kireeva E.F. 2017. *Financial Mechanism of State Support for the Agro-industrial Complex in Russia and Belarus*. Moscow: INFRA-M. 258 p. (In Russ.)]

**Самоховец М.П.** 2014. Генезис государственных фондов поддержки сельского хозяйства Республики Беларусь. *Экономика и управление*. № 2. С. 66–70. [Samakhavets M. 2014. Genesis of the State Funds for Support of Agricultural of Republic of Belarus. *Ekonomika i upravlenie*. No 2. PP. 66–70. (In Russ.)]

**Самоховец М.П.** 2021. Механизм функционирования фондов поддержки сельского хозяйства. *Актуальные направления научных исследований XXI века: теория и практика*. Т. 9. № 3. С. 27–38. [Samakhavets M.P. 2021. The Mechanism of Agriculture Support Funds Functioning. *Aktual'nye napravleniya nauchnykh issledovaniy XXI veka: teoriya i praktika*. Vol. 9. No 3. PP. 27–38. (In Russ.)] DOI: 10.34220/2308-8877-2021-9-3-27-38

**Самоховец М.П.** 2023. Характеристика денежных потоков экономических субъектов в концепции финансового потенциала. *Право. Экономика. Психология*. № 1. С. 48–52. [Samokhovets M.P. 2023. Characteristics of Cash Flows of Economic Entities in the Concept of Financial Potential. *Pravo. Ekonomika. Psikhologiya*. No 1. PP. 48–52. (In Russ.)]

**Самыгин Д.Ю., Барышников Н.Г.** 2017. Стратегирование эффективной структуры субсидирования фермеров. *Статистика и экономика*. № 3. С. 61–70. [Samygin D.Yu., Baryshnikov N.G. 2017. Strategy of the Effective Structure of Farmers Funding. *Statistika i ekonomika*. No 3. PP. 61–70. (In Russ.)] DOI: 10.21686/2500-3925-2017-3-61-70

**Светлов Н.М., Терновский Д.С., Узун В.Я., Шагайда Н.И., Шишкина Е.А.** 2020. Оценка потенциала роста производства и экспорта конкурен-

тоспособной продукции агропромышленного комплекса. *SSRN Electronic Journal*. 55 с. [Svetlov N.M., Ternovsky D.S., Uzun V.Ya., Shagaida N.I., Shishkina E.A. 2020. Estimation of the Potential for Growth of Production and Export of Competitive Products of the Agroindustrial Complex. *SSRN Electronic Journal*. 55 p. (In Russ.)] DOI: 10.2139/ssrn.3860802

**Тетёркина А.М.** 2022. Тенденции поставок сельскохозяйственной продукции для государственных нужд. *Экономические вопросы развития сельского хозяйства Беларуси*. № 50. С. 263–271. [Tetyorkina A. 2022. Trends in the Supply of Agricultural Products for State Needs. *Ekonomicheskie voprosy razvitiya sel'skogo khozyaystva Belarusi*. No 50. PP. 263–271. (In Russ.)]

**Чабатуль В.В., Русакович А.Н., Азаренко О.А.** 2017. Инвестирование развития материально-технической базы сельского хозяйства и его результаты в Республике Беларусь и странах ЕАЭС. *Экономические вопросы развития сельского хозяйства Беларуси*. № 45. С. 145–159. [Chabatul V.V., Rusakovich A.N., Azarenko O.A. 2017. Investment in the Development of the Material and Technical Base of Agriculture and its Results in the Republic of Belarus and the EAEU Countries. *Ekonomicheskie voprosy razvitiya sel'skogo khozyaystva Belarusi*. No 45. PP. 145–159. (In Russ.)]

**Чабатуль В.В., Русакович А.Н., Горустович Т.Г.** 2023. Теоретические аспекты инвестиционно-инновационного развития агропромышленного производства. *Аграрная экономика*. № 1. С. 3–14. [Chabatul V.V., Rusakovich A.N., Gorustovich T.G. 2023. Theoretical Aspects of Investment and Innovative Development of Agroindustrial Production. *Agrarnaya ekonomika*. No 1. PP. 3–14. (In Russ.)] DOI: 10.29235/1818-9806-2023-1-3-14

**Шик О.В., Серова Е.В., Янбых Р.Г.** 2020. Исследование системы бюджетной поддержки

аграрного сектора в России. *Вопросы государственного и муниципального управления*. № 2. С. 145–167. [Shik O., Serova E., Yanbykh R. 2020. Review of the Budget Support System for the Agricultural Sector in Russia. *Voprosy gosudarstvennogo i munitsipal'nogo upravleniya*. No 2. PP. 145–167. (In Russ.)]

**Шпак А.П., Чабатуль В.В., Русакович А.Н., Шпак Д.А.** 2018. Анализ инвестирования основного капитала в сельском хозяйстве Беларуси – основные проблемы и направления их решения. *Экономические вопросы развития сельского хозяйства Беларуси*. № 46. С. 284–298. [Shpak A.P., Chabatul V.V., Rusakovich A.N., Shpak D.A. 2018. Analysis of Fixed Capital Investment in Agriculture in Belarus – Main Problems and Directions for Their Solution. *Ekonomicheskie voprosy razvitiya sel'skogo khozyaystva Belarusi*. No 46. PP. 284–298. (In Russ.)]

**Brink L., Orden D.** 2023. *Agricultural Domestic Support Under the WTO: Experience and Prospects*. Cambridge University Press. DOI: 10.1017/9781009082440

**Lerman Z., Sedik D.** 2018. Transition to Smallholder Agriculture in Central Asia. *Journal of Agrarian Change*. No 18. PP. 904–912. DOI:10.1111/joac.12282

**Vemić M.B.** 2018. Financial Innovation in Medium-Sized Enterprises Optimizes Their Gravitation Towards Capital Markets: Financial Future in Perspective. *Risk and Contingency Management: Breakthroughs in Research and Practice*. PP. 351–376. DOI: 10.4018/978-1-5225-3932-2.ch018

**Vemić M.B.** 2020. *Role of Regional Development Agencies in Entrepreneurial and Rural Development: Emerging Research and Opportunities*. Hershey, PA: Business Science Reference, an Imprint of IGI Global. DOI: 10.4018/978-1-7998-2641-5

## FORMATION OF INCOMING CASH FLOWS IN THE CONCEPT OF FINANCIAL POTENTIAL OF THE AGRICULTURAL BUSINESS

**Maryia Samakhavets**<sup>1</sup> (<https://orcid.org/0000-0002-4564-2424>)

<sup>1</sup> Belarusian State Economic University (Minsk, Belarus).

*Corresponding author:* Maryia Samakhavets (samkhvec@rambler.ru).

**ABSTRACT.** The article offers an analysis of budget financing and bank lending to the agricultural sector of Belarus, which is carried out taking into account the implementation of state programmes in the field of agriculture. The channels for the formation of incoming cash flows of agricultural business are classified on the basis of subjectivity (budgetary, corporate, microfinance), their features and development prospects are determined. A conclusion is drawn about the leading role of the state in supporting investment in agricultural business. The author formulates the tasks of managing the formation of incoming cash flows of agricultural business at the national level.

**KEYWORDS:** financial potential, agricultural business, incoming cash flows, public investment, bank lending, investments.

**JEL-code:** Q13, Q18, G20, G21, O13.

**DOI:** 10.46782/1818-4510-2023-3-38-52

*Received 30.05.2023*

---

In citation: Samakhavets M. 2023. Formation of Incoming Cash Flows in the Concept of Financial Potential of the Agricultural Business. *Belorusskiy ekonomicheskiy zhurnal*. No 3. PP. 38–52. DOI: 10.46782/1818-4510-2023-3-38-52 (In Russ.)

---

